

Nyugalom a szemnek és jómodor

Családi ház, Visegrád

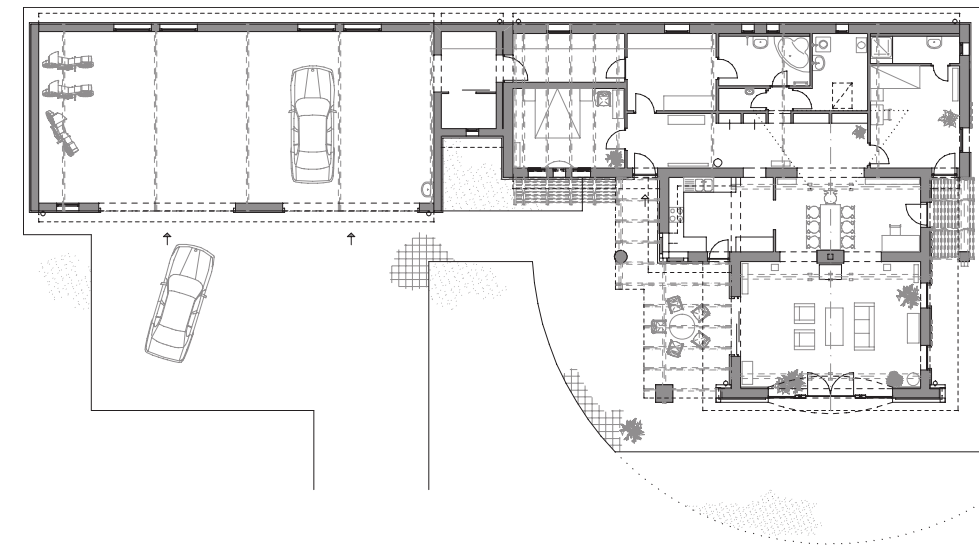
Wittinger Győző

Lehet, hogy csalánba nyúlok, amikor Páricsy Zoltán közönségdíjas épületéről kívánok írni. Sok szó esett mostanában az eltelt évtized hazai családiház-építészetről. Az épület, melyről szólok, nem illeszkedik az elmúlt évek trendjeibe, áramlataiba, mondhatjuk „divatjamúlt” – bár jobban illik rá a „divaton kívüli” kifejezés.

Visegrád hegyre felkúszó részén, az Apátkúti-patak völgyében, a fák mögött bújkik meg a szoban forgó otthon. Bár alapterületét tekintve terjedelmes épület, telepítésének köszönhetően belesimul a tájba, szinte semmit nem takar el a

méregzöld fűvű hegyoldalból, amelynek tövében áll. „Az én házam az én váram” – idézhetjük magunkban a közhelyt, mikor várfalszerűen megjelenő oromzatára nézünk. Az épület egésze azonban inkább nyitottságot sugall; „L” alakú alaprajzának belső sarkába helyezett bejárata befogadó.

Nem volt könnyű helyzetben az építész, amikor megkapta a felkérést a régi motorokat és autót gyűjtő megbízótól egy, a szokottnál jóval nagyobb méretű garázst magába foglaló családi ház megtervezésére. Nézzük meg, hogy sikerült megoldani a feladványt.



Képaláírás

Az épület rejtőzködik: fák sűrű lombja és a patak választja el az úttól. A patakon köpilléres, faszerkezetű, szintén Páricsy Zoltán terve szerint épült híd vezet át, majd a bontott téglafalazatú, vízszintes deszka osztású kerítés kapuépítményén át jutunk az udvarba. Innen tárul fel a ház három részre bomló tömege. A hármastömegosztás a funkcionális tagolódást követi: a nappali-étkező nyeregvetős tömbje a ház legjellegzetesebb – és legerőteljesebb – része. Lefelé szélesedő, bontott téglalaburkolatos oromfala szépen keretezett félköríves nyílásával mintegy az épület „arca”, minden más homlokzati elem csak ennek háttéréként nyer értelmet. Hátrébb, a fő tömegre merőlegesen, a hegy felé lejtő félnyereg tetővel lefedve húzódik az intim zóna, háló- és fürdőszobákkal. Ennek folytatásában áll, de ellenkező lejtésű tetővel a fent említett garázs: felénk tekintő hófehér falának szigorát két aszimmetrikus elhelyezkedésű, kazettás kapu mellett egy jókor, jó helyen alkalmazott építészeti panel, a homlokzathoz „kikacsintó” körablak oldja.

Némi bizonytalanságot érezni a nappali és a háló zóna tömegének tetőcsatlakozásánál, noha a belső térben itt egy felső bevilágító nagyon szép fényjátékokat vetít a falakra. Szellemes megoldás a két félnyeregvetős épületrész tetejének ellenkező irányba lejtése: a garázs, melynek ereszé így alacsonyra került, a horizontális vetület erőteljes hangsúlyozásával veszít az alaprajzi méretből fakadó nagy tömegéből, ugyanakkor semleges háttérként húzódik meg a nyilvánvalóan fontosnak és elsődlegesnek tartott nappali tömb mögött. Hogy ne szakadjon le attól, azt egyrészt a lapostetős nyaktag biztosítja, melyen visszaköszön a nevezetes oromfal téglalaburkolata (talán a kellenél nagyobb rangot is adva a nyaktagnak), másrészt a pergolák, melyek alaprajzilag lépcsőzve követik a bejárat melletti konyha – kissé szervesen az épülethez csatolt



Építészet: Páricsy Zoltán

Statika: Zoltán Katalin,
Petrilla Zsolt
Épületgépészet: Hucker Csaba
Épületvillamosság: Kolics Tamásné
Talajmechanika: Bogár Sándor
Költségvetés: Fái Zsuzsanna
Műszaki ellenőr: Jakab László
Kivitelezés: Zeller Márton
Fotó: F. Tóth Gábor



– lapostetős, kiugró tömegét. A pergolákat két szoborszerűen megjelenített pillér támasztja alá: ez a szoborszerűség indokolhatja, hogy az egyik pillér négyszög, a másik kör keresztmetszetű; a rájuk vetülő napfényben élményszerű árnyjátékot adnak a látszó téglák fugái és durva felülete. Hosszan elnyúló házról lévén szó, a hosszhomlokzatokra különös gondot kellett fordítani. A lejtő felőli, hátsó homlokzat nem lett a terv mostohán kezelt része. Egy szép fémlapfedés önmagában dekoratív, közel 40 méter hosszon elhúzódva azonban elég unalmas lenne. A félnyereg tetők ellentétes irányba lejtése azonban erre a problémára is megoldást hozott, a két tömeg közé ékelt, dilatációként működő nyaktag pedig kiküszöbölte a kérdéseket, amiket az ellenirányú tetők csatlakoztatása jelentett volna. A dísztelen, csak néhány ablakkal megtört hosszú fehér fal változó magasságával szerényen, nyugalmat árasztva tekint föl a fákkal megtűzdelt hegyoldalra. Még szerényebb, és még nyugodtabb a garázs délkeleti véghomlokzata, ami számomra a ház egyik legszebb nézete: egy egyszerű félnyereg oromfal, vakító fehér trapéz zárja le az épületet erről az oldalról. Tán kár is volt ablakkal megtörni felületét.

Egy építészeti alkotást nem lehet függetleníteni az építetötől. Átlépve a bejárati ajtón még inkább látszik az, amiről a külső is árulkodott: itt „hagyományos” formavilágot kívánt látni a megbízó. Az építész feladata abban állott, hogy e hagyományos formavilág és anyaghasználat keretei között korszerű, a ma architektúrájának irányzatait, eredményeit ismerve is bátran vállalható épületet hozzon létre. Ami a funkcionalitást illeti ez feltétlenül sikerült: az alaprajz világos, áttekinthető, a különböző intimitású zónák jól elkülöníthetők egymástól, de kommunikálnak is egymással: köztük szerves a kapcsolat; ugyanakkor szinte kézbe adják a tömegformálás eszközeit, a ház megjelenése logikusan illeszkedik beosztásához. Egyetlen részlet okoz zavart a szemlélőben: a hálószoba és a fürdő közötti

vesen látnánk szorosabb kapcsolatot. A homlokzat anyaghasználata a belső térben is visszaköszön: bontott téglával, fával, fehér vakolattal találkozunk. A patak és a szemben lévő hegy látványára nyitó oromfal a belsőben is látszó téglafelülettel jelenik meg, szemben vele a kandelólt kiszolgáló, a nappalit az étkezőtől elválasztó (vagy vele összekötő) hatalmas kéménypillérrel ugyanez a textúra látható. A nyílásbellekben, beépített bútorokon alkalmazott melegbarna faanyag kissé sötétebb, mint a nyeregteret látzó fedélszéke vagy a külső pergolák gerendái és lamellái. Még a méretes, számos családi relikviának helyet adó előszoba gardróbsekrényei is különös gonddal készültek: a bontott téglapengfalak közre épített bútor megtörni a támad kedve az embernek.

A telek tájolása nem a legszerencsésebb: délnyugat felől a hegy árnyékolja, az északkelet felé eső kilátás előnyét pedig leronthatná a benapozás korlátozottsága; szerencsére azonban délkelet felé olyan tágas a tér, hogy onnan elegendő fény érkezik a hálószobába és a nappaliba meg az előtte fekvő, pergolával fedett teraszra. Csak a ház délnyugati sarkába helyezett vendégszoba kap kevés világosságot; cserébe kilátása és kijárása van a napfényben fürdő, füves-fás oldalsó kertre.

Mi az, ami feltétlenül emlékezetünkben marad, mint a ház emlékméje, legjellemzőbb képe? Bizonyos, hogy az előbbiekben az épület „arca”-ként aposztrofált északkeleti oromfal, melyre tekintve érdekes, szép formát, jó arányokat láthatunk: jól eltalált a rézsüs fal dőlésszöge, a – még épp a kellő tagozottsággal szegélyezett – nyi-

lás íve, gondosan megszerkesztett a tető oromlejárása; ráadásul mindez példás művességgel kivitelezve. A tömzsi, vaskos, középkori formát idéző, tekintélyes oromfal igazán hangsúlyos elem, mely egyetlen határozott akkord leütésével szólaltatja meg az építész megálmodta kottát. A harmónia persze a megfagyott muzsikában a szemet gyönyörködteti: jelen esetben megnyugodva pihenhet meg tekintetünk, ha a patak mellől fölnézve végigpillantunk a lankás hegyoldal alatt kényelmesen elterülő, tagolt tömegével és alacsony homlokzataival a tájba simuló házon.

Végül térjünk vissza a fentebb fölvetett kérdésre: hagyományos formai eszközökkel és anyagokkal létrehozható-e korszerű épület? Páricsy Zoltán egész pályája, a családi ház-tervezésben eltöltött 15 év, közel száz megépült alkotás a válasz keresése erre a kérdésre. Az az organikus szemléletmód, mellyel illeszkedni kíván nemcsak az épített és természetes környezeti feltételekhez, az építészeti hagyományhoz, de a megbízó valóságos, testi, szellemi igényeihez is, pozitív feleletet ad, még ha tudjuk is, hogy ez nem az egyetlen lehetséges felelet, és tiszteljük – tiszteli ő is – a más választ találókat is.

Nem teszek úgy, mintha nem hallottam volna azokról a vitákról, melyeket – a Mestermű vagy éppen a Média Építészeti Díja pályázat kapcsán – ez a ház kavart. Tudom, hogy az épületet néhányan divatjamúltnak tartják, vagy éppen modorosnak. Nem említem a díjakat, amiket az építész ezen alkotásával nyert. Elismerem, hogy ennek a visegrádi családi háznak valóban „van modora”, de úgy vélem, ez a modor – jómodor.

Képaláírás